

**GYMNOBOTHRUS** I. Bolívar, 1889

Acridinae

*Gymnobothrus* I. Bolívar, 1889a, p. 100

Espèce-type : *Gymnobothrus linea alba* I. Bolívar, 1889a, p. 100-101 [Kirby, 1910, p. 148]

Syn.: *Ogmothela* Karsch, 1896, p. 260 [Uvarov, 1953b, p. 119, avec *Gymnobothrus*]

*Pseudochirista* I. Bolívar, 1909b, p. 291 [Uvarov, 1953b, p. 119, avec *Gymnobothrus*]

*Orthochirista* Sjöstedt, 1933a, p. 5 [Uvarov, 1953b, p. 120, avec *Gymnobothrus*]

Genre afrotropical comprenant une vingtaine d'espèces et nécessitant une révision.

Uvarov (1926a) avait mis *Ogmothela* et *Pseudochirista* en synonymie avec *Zacompsa*, ce que n'avaient pas accepté Ramme (1931) et Sjöstedt (1929a). Uvarov (1953b) les a par la suite mis en synonymie avec *Gymnobothrus*.

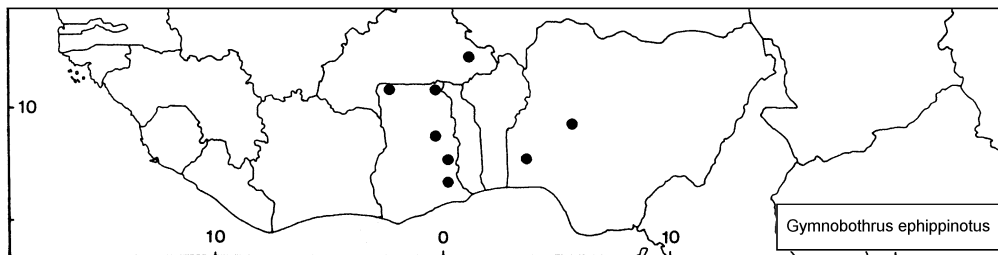
⊃ ***Gymnobothrus ephippinotus*** Jago, 1966

*Gymnobothrus ephippinotus* Jago, 1966b, p. 349, fig. 18-25

Holotype mâle, Ghana, Masaka (Tamale rd.), NHM Londres

Cit.: *Gymnobothrus ephippinotus*

Jago, 1966b, p. 349-352 ~ 1967b, p. 258 ~ 1968, p. 309-311 • Johnston, 1968, p. 313 • Mestre & Chiffaud, 1997, p. 119 • Otte, 1995b, p. 281



Dist.: **Burkina Faso** (Jago, 1966b, 1968 • Mestre & Chiffaud, 1997) - **Ghana** (Jago, 1966b, 1967b, 1968 • Mestre & Chiffaud, 1997) - **Nigeria** (Jago, 1966b, 1968 • Mestre & Chiffaud, 1997)

Les signalisations originales, dues à Jago, sont les seules de cette espèce dont la validité doit être confirmée.

⊃ ***Gymnobothrus lineaalba*** I. Bolívar, 1889

*Gymnobothrus lineaalba* I. Bolívar, 1889a, p. 100-101

Type femelle, Angola, Caconda, perdu ?. Néotype femelle, Angola, Moxico District, Luena river, signalé par Dirsh (1970, p. 457), détruit (incendie muséum de Lisbonne)

Syn.: *Chortoicetes subparallelus* Rehn, 1914, p. 87. Holotype femelle, Zaïre, MNHU Berlin (DORSA : holotype femelle)

[Dirsh, 1970, p. 456, avec *Gymnobothrus lineaalba*]

*Chortoicetes albomarginatus* Kamy, 1915, p. 135-136. Syntypes mâles, femelles, Guinée, NM Vienne ?

[Uvarov, 1953b, p. 121, avec *Gymnobothrus subparallelus*]

*Pseudochirista houyi* Ramme, 1931a, p. 927-928. Type mâle, Centrafrique, MNHU Berlin (DORSA : holot. mâle + 11 paratypes)

[Uvarov, 1953b, p. 121, avec *Gymnobothrus subparallelus*]

Cit.: *Chortoicetes albomarginatus*

Kamy, 1915, p. 135-136

*Gymnobothrus lineaalba* ou *lineaalba*

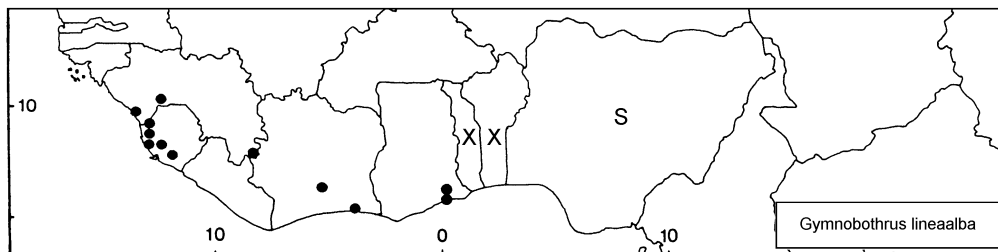
COPR, 1982, p. 400-401 • Cornes & Riley, 1972, p. 12 • Dirsh, 1956c, p. 279, pl. 52 ~ 1965, p. 445, 446 ~ 1966, p. 403-404 ~ 1970, p. 456-457 • Fishpool & Popov, 1984, p. 401 • Gillon, 1971, p. 419-471 ~ 1974a, p. 155 ~ 1974b, p. 500, 530 • Johnston, 1968, p. 313 • Kirby, 1910, p. 148 • Le Gall & Mestre, 1986, p. 55, 62 • Medler, 1980, p. 39 • Mestre, 1988, p. 202 • Mestre & Chiffaud, 1997, p. 119 • Otte, 1995b, p. 282 • Phipps, 1962, p. 13-21

*Gymnobothrus subparallelus*

Chapman, 1962, p. 14, 44 • Dirsh, 1963b, p. 217 ~ 1964, p. 72 ~ 1965, p. 444, 446, 447 • Jago, 1967b, p. 257 ~ 1968, p. 311 • Johnston, 1956, p. 603 • Phipps, 1962, p. 13-21 ~ 1970, p. 338 • Roy, 1969b, p. 55

*Pseudochirista houyi*

Ramme, 1931a, p. 927, 928, pl. 11



**Dist.:** Bénin (Fishpool & Popov, 1984 • Mestre & Chiffaud, 1997) - Côte d'Ivoire (COPR, 1982 • Gillon, 1971, 1974a,b • Le Gall & Mestre, 1986 • Mestre, 1988 • Mestre & Chiffaud, 1997 • Roy, 1969b • *mat. exam.*) - Ghana (Chapman, 1962 • COPR, 1982 • Dirsh, 1970 • Jago, 1967b, 1968 • Mestre, 1988 • Mestre & Chiffaud, 1997) - Guinée (COPR, 1982 • Dirsh, 1963b, 1964, 1965 • Jago, 1968 • Kamy, 1915 • Mestre, 1988 • Mestre & Chiffaud, 1997) - Nigeria (Cornes & Riley, 1972 • Medler, 1980) - Sierra Leone (COPR, 1982 • Dirsh, 1966, 1970 • Mestre, 1988 • Mestre & Chiffaud, 1997 • Phipps, 1962, 1970) - Togo (Fishpool & Popov, 1984 • Mestre & Chiffaud, 1997)

Cette espèce est signalée aussi du Soudan, du Zaïre, d'Angola, de Tanzanie, du Malawi, du Zimbabwe et d'Afrique du Sud.

#### ⊔ *Gymnbothrus longicornis* (Ramme, 1931)

*Pseudochirista longicornis* Ramme, 1931a, p. 925 (clé), 927, pl. 11 : f. 1

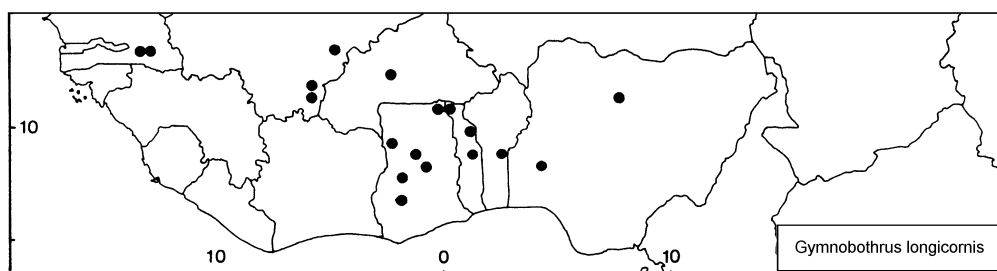
Holotype mâle, Centrafrique, Bosum, MNHU Berlin (DORSA : + paratype mâle)

**Cit.:** *Gymnbothrus longicornis*

Chapman, 1962, p. 14, 44 • Dahdouh *et al.*, 1978, p. 476-477 • Descamps, 1965b, p. 1259, 1261 • Dirsh, 1964, p. 72 ~ 1965, p. 445, 446, 447 ~ 1970, p. 462 • Duranton & Lecoq, 1980, p. 151-164 • Fishpool & Popov, 1984, p. 402 • Golding, 1948, p. 533 • Johnston, 1956, p. 601 ~ 1968, p. 314 • Lecoq, 1977, p. 10 ~ 1980b, p. 564, 568 ~ 1984 • Medler, 1980, p. 39 • Mestre, 1988, p. 202 • Mestre & Chiffaud, 1997, p. 119 • Mestre *et al.*, 2001, p. 320 • Otte, 1995b, p. 282 • Oyidi, 1977 ~ 1978 • Roy, 1969a, p. 217

*Pseudochirista longicornis*

Ramme, 1931a, p. 926, 927, pl. 11



**Dist.:** Bénin (Fishpool & Popov, 1984 • Mestre & Chiffaud, 1997 • Mestre *et al.*, 2001 • *mat. exam.*) - Burkina Faso (Dahdouh *et al.*, 1978 • Duranton & Lecoq, 1980 • Lecoq, 1977, 1984) - Ghana (Chapman, 1962 • Dirsh, 1970 • Mestre, 1988 • Mestre & Chiffaud, 1997 • Mestre *et al.*, 2001 • *mat. exam.*) - Mali (Descamps, 1965b • Mestre, 1988 • Mestre & Chiffaud, 1997 • Mestre *et al.*, 2001 • *mat. exam.*) - Nigeria (Dirsh, 1964, 1965, 1970 • Golding, 1948 • Medler, 1980 • Mestre, 1988 • Mestre & Chiffaud, 1997 • Oyidi, 1977, 1978) - Sénégal (Mestre, 1988 • Mestre & Chiffaud, 1997 • Roy, 1969a) - Togo (Fishpool & Popov, 1984 • Mestre & Chiffaud, 1997 • Mestre *et al.*, 2001 • *mat. exam.*) - AO (Lecoq, 1980b)

Cette espèce est signalée également de Centrafrique et du Zaïre.

#### ⊔ *Gymnbothrus temporalis temporalis* (Stål, 1876)

*Epacromia temporalis* Stål, 1876b, p. 49

Type femelle, Namibie, Ovambo, NR Stockholm

**Syn.:** *Chirista virgata* Karsch, 1893, p. 77. Type femelle, Togo, MNHU Berlin (DORSA : holotype)

[Uvarov, 1926a, p. 429, avec *Zacompsa temporalis*]

*Chirista flavolineata* Karsch, 1893, p. 77-78. Syntypes mâle(s), femelle(s), Togo, MNHU Berlin (DORSA : un syntype femelle)

[Uvarov, 1926a, p. 429, avec *Zacompsa temporalis*]

*Chirista manca* Karsch, 1893, p. 78. Syntypes mâle(s), femelle(s), Togo, MNHU Berlin (DORSA : 4 syntypes mâles et femelles)

[Uvarov, 1926a, p. 429, avec *Zacompsa temporalis*]

*Chirista interrupta* Karsch, 1896, p. 264. Type femelle, Zanzibar (Tanzanie), MNHU Berlin (DORSA : 2 syntypes femelles)

[Sjöstedt, 1909, p. 165, avec *Chortoicetes temporalis*]

*Chirista lacustris* Rehn, 1914, p. 84-85. Holotype femelle, Zaïre, MNHU Berlin (DORSA : holotype femelle)

[Uvarov, 1926a, p. 429, avec *Zacompsa temporalis*]

*Chirista emini* Rehn, 1914, p. 81-84. Holotype femelle, Zaïre, MNHU Berlin (DORSA : holotype femelle)

[Dirsh, 1970, p. 460, avec *Gymnbothrus temporalis*]

*Pseudochirista temporalis fasciata* Sjöstedt, 1931a, p. 15. Syntypes mâles, femelles, Congo, NR Stockholm

[Uvarov, 1953b, p. 122, 125, avec *Gymnbothrus temporalis temporalis*]

*Gymnbothrus flaviventris* Uvarov, 1953b, p. 122, 126-127. Holotype mâle, Zambie, NHM Londres

[Dirsh, 1970, p. 460, avec *Gymnbothrus temporalis*]

**Cit.:** *Chirista flavolineata*

I. Bolívar, 1894, p. cxi • Karsch, 1893, 77-78 • Ramme, 1931a, p. 923

*Chirista interrupta*

Ramme, 1931a, p. 923

*Chirista manca*

Karsch, 1893, p. 78 • Ramme, 1931a, p. 923

*Chirista virgata*

Karsch, 1893, p. 77 • Ramme, 1931a, p. 923

*Chortoicetes temporalis*

Kirby, 1910, p. 193

*Epacromia temporalis*

Krauss, 1878, p. 56 • Ramme, 1931a, p. 923 • Stål, 1876b, p. 49

*Gymnbothrus flaviventris*

Cornes & Riley, 1972, p. 12 • Medler, 1980, p. 39 • Oyidi, 1976, p. 85

*Gymnbothrus temporalis*

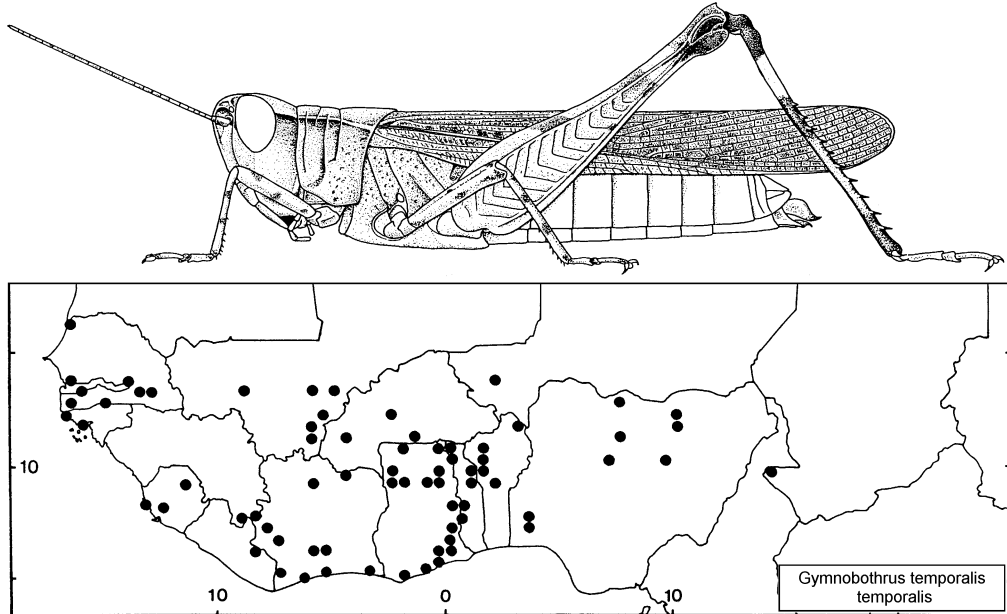
Baccetti, 2004, p. 30 • Chapman, 1961, p. 275, 277 ~ 1962, p. 14, 44-45, 61 • Chiffaud & Mestre, 1992, p. 331-332, 335 • COPR, 1982, p. 402-403 • Cornes & Riley, 1972, p. 12 • Couturier *et al.*, 1984, p. 153-182 • Delarze & Jungclaus-Delarze, 1987 • Delarze & Le Gall, 1989, p. 278 • Descamps & Le Breton, 1973, p. 118 • Dirsh, 1964, p. 71 ~ 1965, p. 445, 446, 447 ~ 1966, p. 406-408 ~ 1970, p. 460-462 • Fishpool & Popov, 1984, p. 357 • Gillon, 1974a, p. 155 ~ 1974b, p. 500-501, 520, 529 • Golding, 1948, p. 533 • Jago, 1967b, p. 258 ~ 1968, p. 309 • Johnsen, 1981a, p. 93 ~ 1981b, p. 155 • Launois, 1978b, p. 184-185 • Launois-Luong & Lecoq, 1989, p. 73-74 • Lecoq, 1977, p. 7 • Le Gall & Mestre, 1986, p. 55, 62 • Medler, 1980, p. 39 • Mestre, 1988, p. 202-203 • Mestre & Chiffaud, 1997, p. 119 • Mestre *et al.*, 2001, p. 320 • Oyidi, 1976, p. 85 ~ 1977 ~ 1978 • Risbec, 1950a, p. 120 ~ 1950b, p. 317

*Gymnbothrus temporalis temporalis*

Dahdouh *et al.*, 1978, p. 476-477 • Davey *et al.*, 1959b, p. 565 • Descamps, 1965b, p. 1259, 1261 • Dirsh, 1963b, p. 217 • Duranton & Lecoq, 1980, p. 151-164 • Johnsen, 1971, p. 43 • Johnston, 1956, p. 603-605 ~ 1968, p. 314-315 • Lecoq, 1978a, p. 667 ~ 1978b, p. 245 ~ 1980a, p. 64-65 ~ 1980b, p. 564, 568 ~ 1984 • Otte, 1995b, p. 283 • Phipps, 1962, p. 13-21 ~ 1970, p. 338 ~ 1971 • Roy, 1962, p. 111, 113, 131 ~ 1965, p. 625-626 ~ 1967, p. 1562 ~ 1969a, p. 217 ~ 1970, p. 700 ~ 2003, p. 367-368, 381, 388, fig. 25

*Zacompsa temporalis*

Uvarov, 1926a, p. 429-430



**Dist.:** Bénin (Fishpool & Popov, 1984 • Mestre, 1988 • Mestre & Chiffaud, 1997 • Mestre *et al.*, 2001 • *mat. exam.*) - Burkina Faso (Dahdouh *et al.*, 1978 • Duranton & Lecoq, 1980 • Lecoq, 1977, 1978a, 1980a, 1984 • Mestre, 1988 • Mestre & Chiffaud, 1997 • *mat. exam.*) - Côte d'Ivoire (Baccetti, 2004 • COPR, 1982 • Couturier *et al.*, 1984 • Delarze & Jungclaus-Delarze, 1987 • Delarze & Le Gall, 1989 • Gillon, 1974a,b • Le Gall & Mestre, 1986 • Mestre, 1988 • Mestre & Chiffaud, 1997 • *mat. exam.*) - "French Sudan" (Golding, 1948) - Gambie (Johnsen, 1981a • Mestre, 1988 • Mestre & Chiffaud, 1997) - Ghana (Chapman, 1961, 1962 • COPR, 1982 • Dirsh, 1963b • Jago, 1967b, 1968 • Mestre, 1988 • Mestre & Chiffaud, 1997 • Mestre *et al.*, 2001 • Phipps, 1971 • *mat. exam.*) - Guinée (COPR, 1982 • Dirsh, 1963b • Jago, 1968 • Johnsen, 1971 • Mestre, 1988 • Mestre & Chiffaud, 1997 • Roy, 2003) - Guinée-Bissau (Mestre, 1988 • Mestre & Chiffaud, 1997 • *mat. exam.*) - Liberia (COPR, 1982 • Jago, 1968 • Johnsen, 1971 • Mestre, 1988 • Mestre & Chiffaud, 1997) - Mali (COPR, 1982 • Davey *et al.*, 1959b • Descamps, 1965b • Jago, 1968 • Mestre, 1988 • Mestre & Chiffaud, 1997 • Phipps, 1971 • Risbec, 1950b) - Niger (Chiffaud & Mestre, 1992 • Mestre, 1988 • Mestre & Chiffaud, 1997 • *mat. exam.*) - Nigeria (COPR, 1982 • Cornes & Riley, 1972 • Golding, 1948 • Jago, 1968 • Medler, 1980 • Mestre, 1988 • Mestre & Chiffaud, 1997 • Oyidi, 1976, 1977, 1978 • Phipps, 1971 • Uvarov, 1926a) - Sénégal (COPR, 1982 • Descamps & Le Breton, 1973 • Jago, 1968 • Johnsen, 1981b • Krauss, 1878 • Mestre, 1988 • Mestre & Chiffaud, 1997 • Phipps, 1971 • Roy, 1962, 1965, 1967, 1969a, 1970 • *mat. exam.*) - Sierra Leone (COPR, 1982 • Golding, 1948 • Jago, 1968 • Mestre, 1988 • Mestre & Chiffaud, 1997 • Phipps, 1962, 1970, 1971 • Stål, 1876b • *mat. exam.*) - Tchad (*mat. exam.*) - Togo (I. Bolivar, 1894 • COPR, 1982 • Fishpool & Popov, 1984 • Jago, 1968 • Karsch, 1893 • Mestre, 1988 • Mestre & Chiffaud, 1997 • Mestre *et al.*, 2001 • *mat. exam.*) - AO (Dirsh, 1964, 1965, 1966, 1970 • Jago, 1968 • Launois, 1978b • Launois-Luong & Lecoq, 1989 • Lecoq, 1978b, 1980b • Risbec, 1950a)

Cette espèce est citée de la plupart des pays d'Afrique sub-saharienne, hormis vers l'est (Éthiopie ou Somalie) où elle est remplacée par la sous-espèce *G. temporalis flexuosus* (Schulthess Schindler, 1898).

⊔ **Gymnbothrus sp.**

**Cit.:** *Gymnbothrus sp.*  
Davey *et al.*, 1959b, p. 565  
**Dist.:** Mali (Davey *et al.*, 1959b)

**HADROLECOCATANTOPS** Jago, 1984

Catantopinae

*Hadrolecocatantops* Jago, 1984, p. 305 (clé), 385  
Espèce-type : *Catantops glauningi* Ramme, 1929, p. 429

Ce genre afrotropical inclut selon la révision de Jago (1994) huit espèces. Jusqu'à la création de ce genre, *H. togoensis* était généralement considérée comme synonyme de *Catantops quadratus*, synonymie due à Dirsh & Uvarov (1953b) mais Jago a montré que *C. quadratus* était en fait une espèce d'Afrique centrale. Il a également décrit, *H. royi*, confondue jusqu'alors avec *H. togoensis* et la plupart des signalisations antérieures à la révision est donc à préciser. Elles sont regroupées sous *Hadrolecocatantops sp.*

⊔ **Hadrolecocatantops royi** Jago, 1994

*Hadrolecocatantops royi* Jago, 1994, p. 74, fig. 7 (p. 81), 20 et 27 (p. 83)  
Holotype mâle, Sierra Leone, Monts Loma, MNHN Paris

**Cit.:** *Hadrolecocatantops royi*  
Jago, 1994, p. 74 • Mestre & Chiffaud, 1997, p. 118, 123 • Otte, 1995a, p. 305 • Roy, 2003, p. 346, 380, 387



**Dist.:** Côte d'Ivoire (Jago, 1994 • Mestre & Chiffaud, 1997) - Guinée (Jago, 1994 • Mestre & Chiffaud, 1997 • Roy, 2003) - Sénégal (Jago, 1994 • Mestre & Chiffaud, 1997) - Sierra Leone (Jago, 1994 • Mestre & Chiffaud, 1997)

Cette espèce n'est citée que de notre zone d'étude. Elle n'est pas signalée pour l'instant du Ghana ni de l'est de ce pays.

⊔ **Hadrolecocatantops togoensis** (Ramme, 1929)

*Catantops quadratus togoensis* Ramme, 1929, p. 423, fig. 85a  
Syntypes mâles, femelles (holotype mâle selon Jago, 1994), Togo, MNHU Berlin (DORSA : 1 syntype, les autres non trouvés)

**Cit.:** *Catantops mimulus* (Err. dét. selon Ramme, 1929, p. 423, pour *C. quadratus togoensis*)  
Karny, 1907, p. 336 (partie) • Karsch, 1893, p. 98 (pris comme matériel type par Ramme pour *C. quadratus togoensis*)  
Sous le nom *C. mimulus*, Karny a cité du matériel de notre zone d'étude (notamment celui de Karsch au Togo), matériel à rapporter à *H. togoensis*. Le reste du matériel cité, extérieur à notre zone, est à rapporter à *H. quadratus* dont *C. mimulus* serait synonyme selon Uvarov (1925d). Cette dernière synonymie, non évoquée par Jago (1994), est à confirmer.  
*Catantops quadratus togoensis*  
Ramme, 1929, p. 423, 431  
*Catantops togoensis*  
Golding, 1948, p. 571  
*Hadrolecocatantops togoensis*  
Jago, 1984, p. 386 ~ 1994, p. 74-75 • Mestre & Chiffaud, 1997, p. 118, 123 • Mestre *et al.*, 2001, p. 317

